



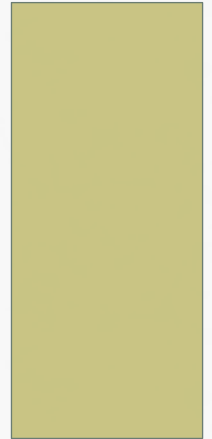
MinCIT
Ministerio de Comercio,
Industria y Turismo

FONTUR
COLOMBIA



COMPETITIVIDAD DEL SECTOR TRANSPORTE

ARMANDO PUERTO POLANIA
ECONOMISTA



COMPETITIVIDAD ???



- La competitividad es la capacidad que tiene una empresa o país de obtener rentabilidad en el mercado en relación a sus competidores.

(Uso eficiente de sus factores de producción, insumos, precios, servicio,...)



EL PAÍS ES COMPETITIVO

???



Sector real

Cuadro 1. Producto interno bruto (PIB)
(precios constantes de 2005)

Período	PIB		Consumo final		Formación bruta de capital		Exportaciones		Importaciones (-)	
	Miles de millones de pesos	Variación anual %	Miles de millones de pesos	Variación anual %	Miles de millones de pesos	Variación anual %	Miles de millones de pesos	Variación anual %	Miles de millones de pesos	Variación anual %
Información anual										
2000	284.761		240.964		40.734		45.822		43.878	
2001	289.539	1,7	245.000	1,7	44.327	8,8	47.110	2,8	47.713	8,7
2002	296.789	2,5	248.703	1,5	48.504	9,4	45.990	-2,4	47.870	0,3
2003	308.418	3,9	255.501	2,7	54.429	12,2	49.375	7,4	51.781	8,2
2004	324.866	5,3	266.562	4,3	61.059	12,2	54.218	9,8	57.100	10,3
2005	340.156	4,7	277.953	4,3	68.783	12,7	57.316	5,7	63.896	11,9
2006	362.938	6,7	295.370	6,3	81.981	19,2	62.244	8,6	76.655	20,0
2007	387.983	6,9	316.105	7,0	92.512	12,8	66.542	6,9	87.422	14,0
2008	401.744	3,5	327.011	3,5	100.848	9,0	69.522	4,5	96.580	10,5
2009	408.379	1,7	332.275	1,6	96.886	-3,9	67.544	-2,8	87.744	-9,1
2010	424.599	4,0	349.303	5,1	104.347	7,7	68.398	1,3	97.260	10,8
2011	452.578	6,6	368.399	5,5	123.617	18,5	76.438	11,8	118.158	21,5
2012	470.903	4,0	385.641	4,7	129.282	4,6	81.126	6,1	128.730	8,9
2013	490.950	4,3	403.805	4,7	135.629	4,9	85.446	5,3	131.436	2,1
Información trimestral*										
2010-I	104.473	3,6	85.553	4,0	25.307	7,5	16.904	-4,6	23.054	0,2
2010-II	105.405	3,5	86.577	4,5	25.113	6,6	17.201	1,5	23.651	13,6
2010-III	105.943	3,4	88.041	5,8	26.310	12,0	17.160	4,6	24.865	17,1
2010-IV	108.778	5,3	89.132	6,2	27.617	5,1	17.133	4,1	25.690	13,2
2011-I	110.367	5,6	89.835	5,0	29.253	15,6	18.655	10,4	27.931	21,2
2011-II	112.052	6,3	92.007	6,3	30.175	20,2	18.906	9,9	29.450	24,5
2011-III	114.357	7,9	92.831	5,4	32.038	21,8	19.289	12,4	29.805	19,9
2011-IV	115.802	6,5	93.726	5,2	32.151	16,4	19.588	14,3	30.972	20,6
2012-I	117.057	6,1	94.586	5,3	33.100	13,2	20.203	8,3	31.567	13,0
2012-II	117.846	5,2	95.651	4,0	34.127	13,1	19.972	5,6	32.456	10,2
2012-III	117.228	2,5	96.904	4,4	30.671	-4,3	20.592	6,8	32.541	9,2
2012-IV	118.772	2,6	98.500	5,1	31.384	-2,4	20.359	3,9	32.166	3,9
2013-I	120.145	2,6	98.879	4,5	33.704	1,8	20.319	0,6	31.460	-0,3
2013-II	122.614	4,0	100.209	4,8	33.393	-2,2	22.067	10,5	33.087	1,9
2013-III	123.590	5,4	101.415	4,7	34.055	11,0	21.083	2,4	33.266	2,2
2013-IV	124.601	4,9	103.302	4,9	34.477	9,9	21.977	7,9	33.623	4,5

Fuente: cuentas nacionales, Departamento Administrativo Nacional de Estadísticas (DANE).

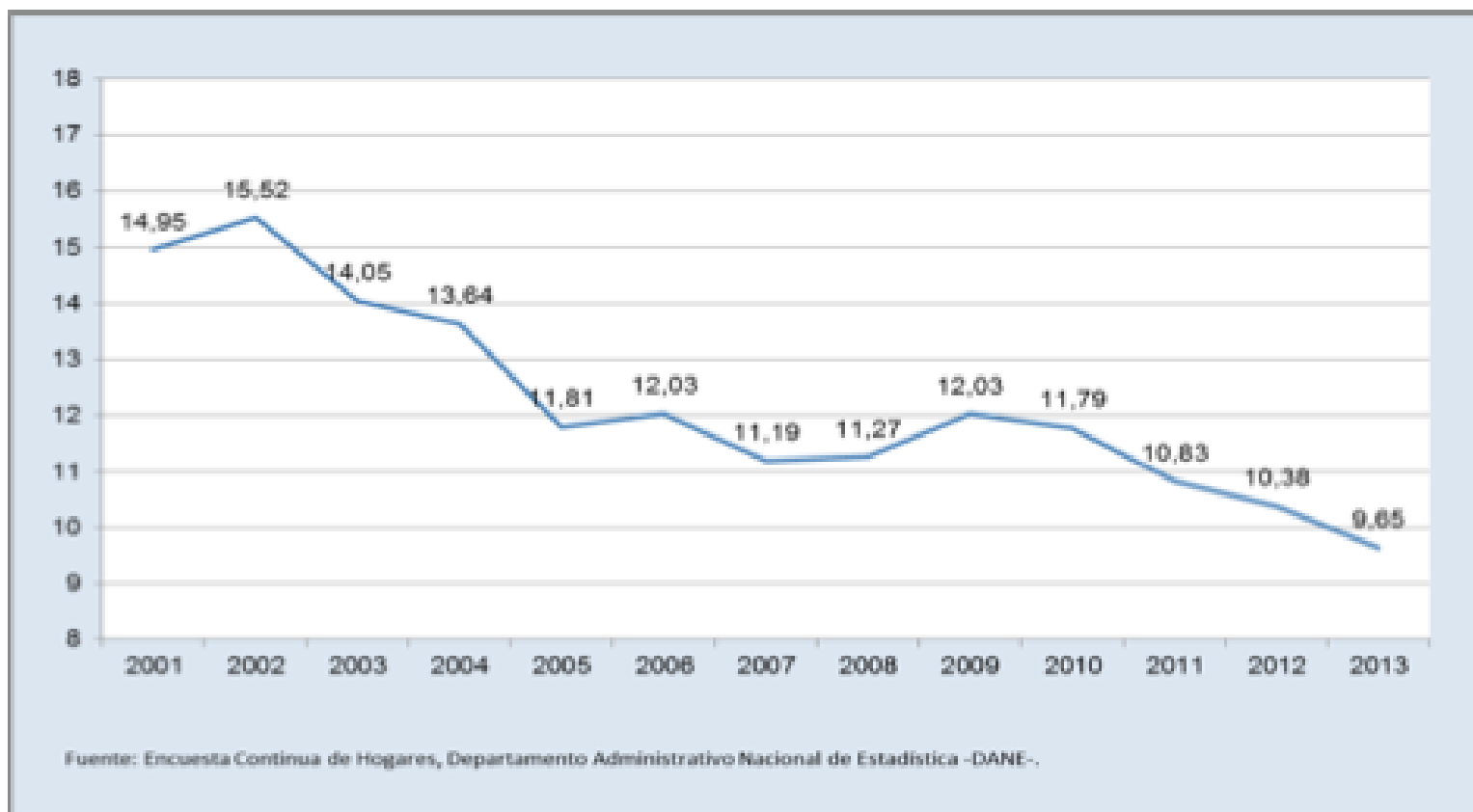
* Se refiere a la variación de cada trimestre con respecto al mismo trimestre del año anterior.

<http://www.banrep.gov.co/es/info-temas-a/4024>

http://www.dane.gov.co/index.php?option=com_content&view=article&id=128&Itemid=85

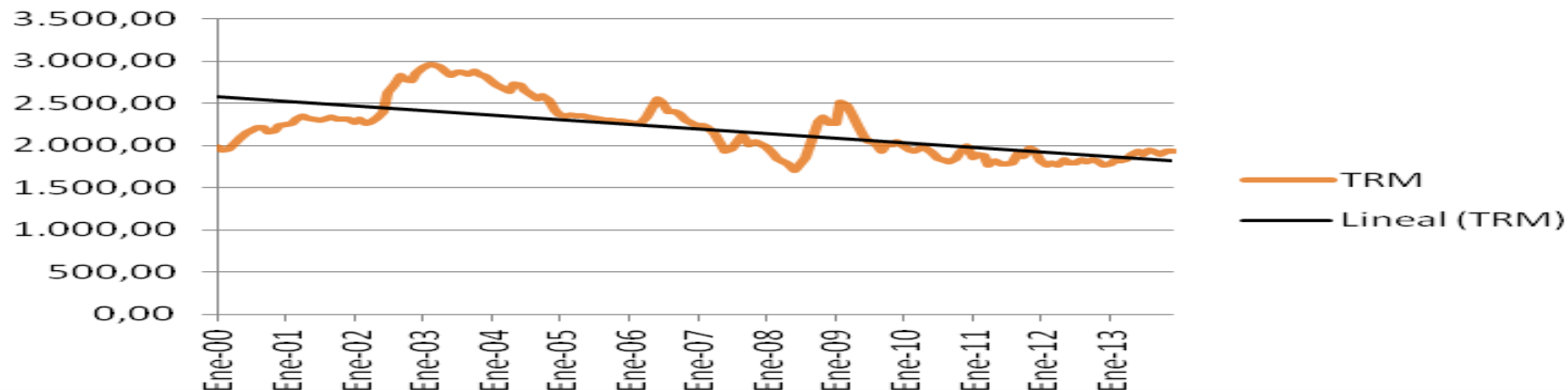


Gráfico 2. Tasa de desempleo en Colombia: total nacional



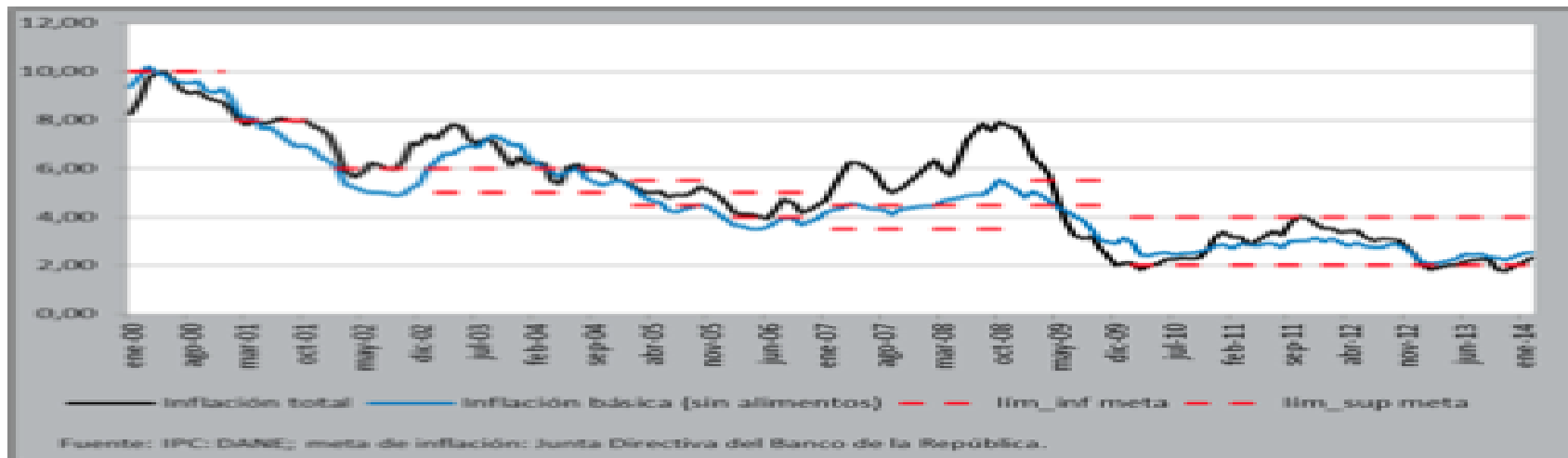


TRM



Boletín de Indicadores

Gráfico 6. Inflación y meta de inflación



- Colombia cierra el 2013 con una inflación del 1,94%, de las más bajas en la historia económica del país, una tasa de desempleo que en diciembre del 2013 se ubicó en un 9,65% y la producción nacional cierra en el IV trimestre del año en un 4,9%. Panorama macroeconómico que evidencia un crecimiento positivo en el comportamiento de la economía Colombiana.

NUESTRO SECTOR ES COMPETITIVO ???



- Se hace referencia al sector y no a las empresas desde el enfoque corporativo, ya que entrarían a consideración factores internos (Ej: manejo administrativo) y externos (Ej: infraestructura).



CIFRAS DE NUESTRO SECTOR



MOVILIZACIÓN DE PASAJEROS y DESPACHO DE VEHICULOS

Serie Historica

2010		2011		2012		2013	
<i>Despachos</i>	<i>Pasajeros</i>	<i>Despachos</i>	<i>Pasajeros</i>	<i>Despachos</i>	<i>Pasajeros</i>	<i>Despachos</i>	<i>Pasajeros</i>
12.065.973	118.961.481	11.811.437	115.560.019	12.032.259	116.423.143	11.600.541	114.996.975

Fuente: Cálculos propios - ADITT



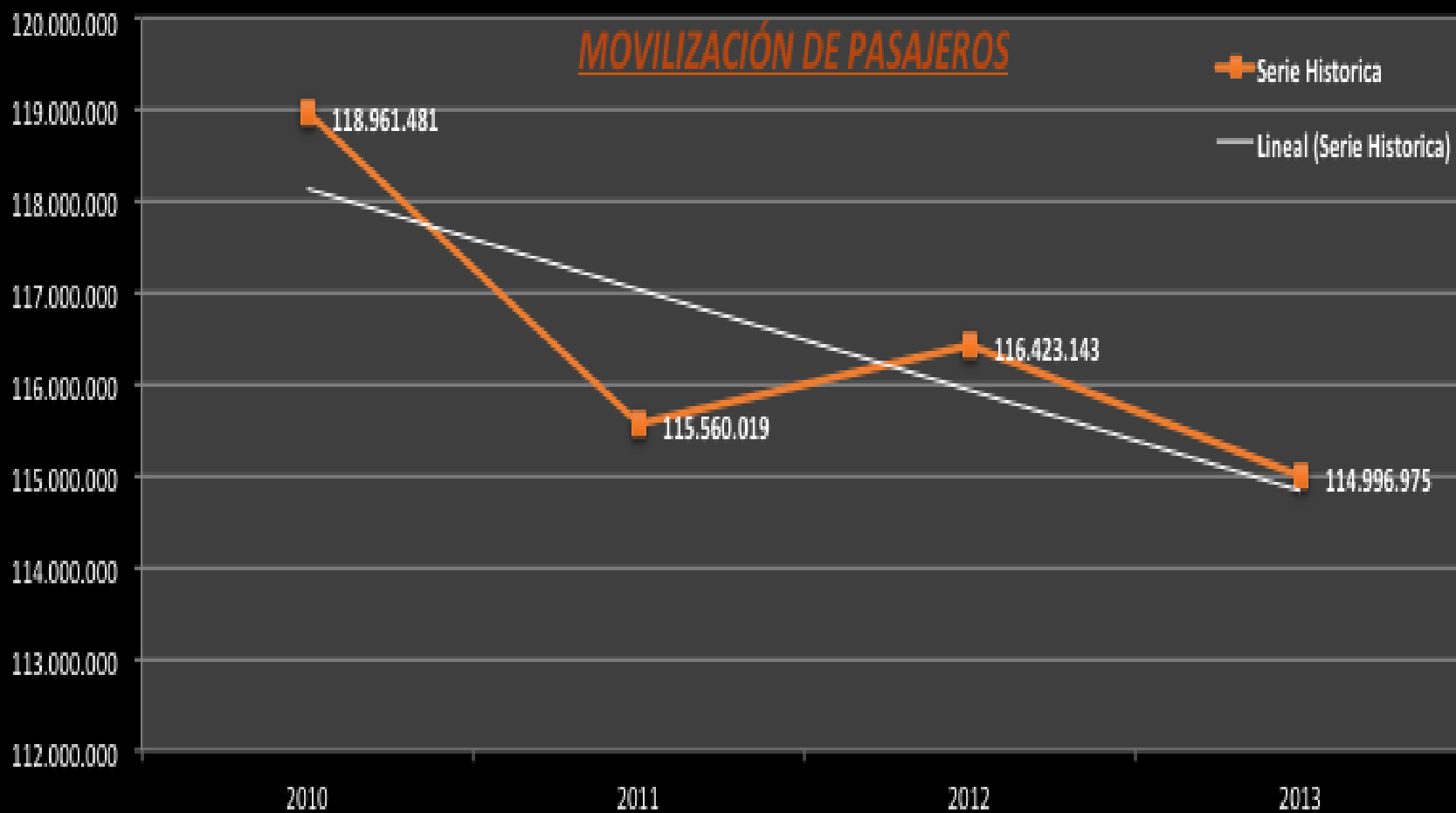
MinCIT
Ministerio de Comercio,
Industria y Turismo

FONTUR
COLOMBIA



ASOCIACIÓN PARA EL DESARROLLO INTEGRAL
DEL TRANSPORTE AEREO INTERNACIONAL

MOVILIZACIÓN DE PASAJEROS



Fuente: Cálculos propios - ADITT



MinCIT
Ministerio de Comercio,
Industria y Turismo

FONTUR
COLOMBIA



- Esta grafica evidencia el comportamiento histórico del volumen de pasajeros movilizados en nuestro sector, para el último año la participación de viajeros se redujo en un 1,22%, correspondientes en términos absolutos a cerca de 1.5 millones de pasajeros menos, movilizados por empresas de transporte interurbano en Colombia. La tendencia a la baja de esta serie se explica por sucesos coyunturales como los PAROS a nivel nacional que se presentaron durante el 2013 y además tendencias estructurales del transporte como es el caso de la incursión de aerolíneas de bajo costo, la venta de motos a nivel nacional que para el 2013 superan las 600 mil unidades vendidas, la venta de vehículos particulares que suman alrededor de 290 mil unidades para el 2013 y el fenómeno de la informalidad dentro del sector que parece no ser notorio para las respectivas entidades de control.
- Para los 4 años que contiene la serie, se evidencia una perdida en participación del mercado de pasajeros de un 3,3% y en términos absolutos una perdida aproximada de 4 millones de pasajeros.



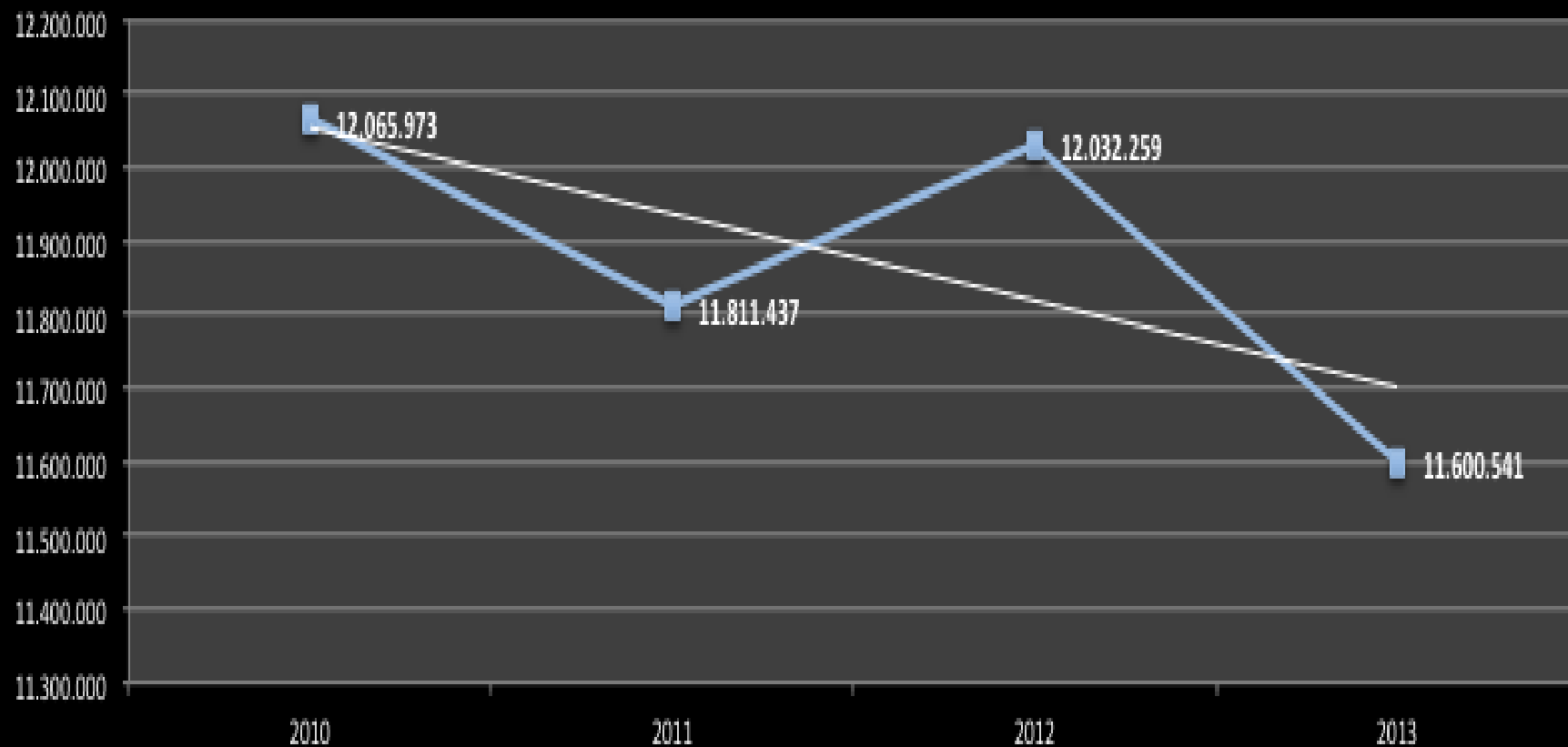
MinCIT
Ministerio de Comercio,
Industria y Turismo

FONTUR
COLOMBIA



INSTITUCIÓN PARA EL DESARROLLO INTEGRAL
DEL TRANSPORTE Y LA INFORMACIÓN

DESPACHO DE VEHICULOS





MinCIT
Ministerio de Comercio,
Industria y Turismo

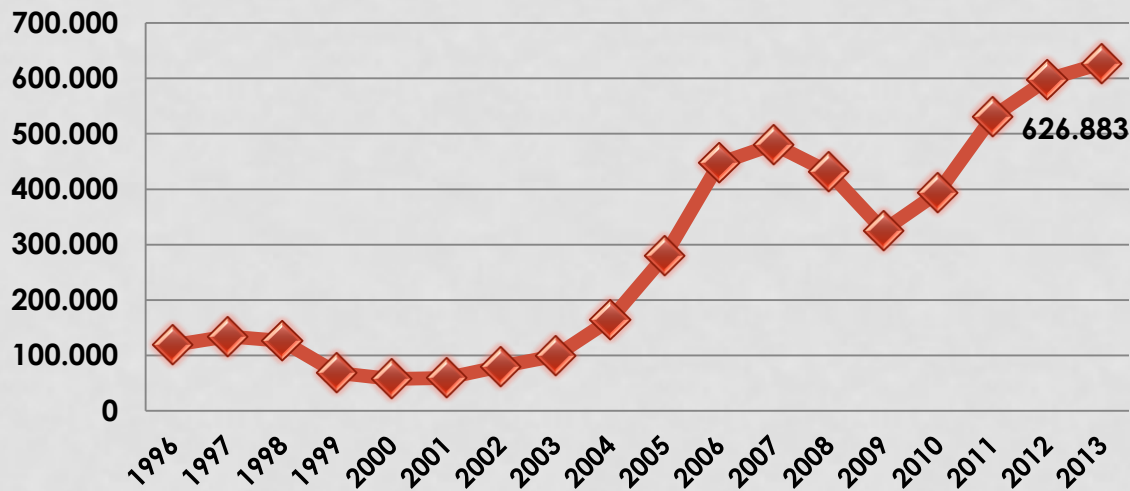
FONTUR
COLOMBIA



- Esta grafica evidencia el comportamiento histórico del volumen de despachos realizados en nuestro sector por parte de las empresas de transporte terrestre interurbano legalmente autorizadas (Los registros se dan por los 31 principales terminales del país) , para el último año la participación de despachos se redujo en un 3,59%, correspondientes en términos absolutos a cerca de 450 mil despachos menos. La tendencia a la baja de esta serie se explica por la sucesiva perdida de pasajeros en los últimos (4) años situación estructural del sector y coyunturalmente por acontecimientos como el PARO agrario y camionero que se dio a mediados de agosto y septiembre. En contraste con la serie de pasajeros la pendiente aunque decreciente sigue siendo menor proporcionalmente. Esta cifra debería preocupar especialmente a las Terminales de Transporte del país, las cuales sustentan gran parte de sus ingresos por este rubro de despachos y a los propietarios y empresarios del sector, pues están con una tendencia constante en sus volúmenes de despacho con cada vez menos pasajeros.
- En términos absolutos el sector a reducido los últimos (4) años su volumen de despachos en aproximadamente un 3,9% correspondientes a 470 mil despachos menos. Este no es un panorama alentador para la del sector y que de igual manera se convierten en un elemento de atención para autoridades, asociaciones, empresarios y propietarios a tomar decisión que estén enfocadas a una transformación estructural del sector en Colombia.

OTRAS CIFRAS DEL SECTOR

Consumo Aparente (Motos)



Consumo Aparente



**En 8 de cada 10
accidentes con heridos
hay una moto**

En el mundo, los motociclistas ponen el 25% de los muertos en choques; en Colombia, el 44%. Y son responsables de 1 de cada 3 peatones muertos.

Fuente: <http://www.andi.com.co/pages/comun/infogeneral.aspx?Id=76&Tipo=2> Declaraciones de importación

Cálculos: Declaraciones de importación - ANDI



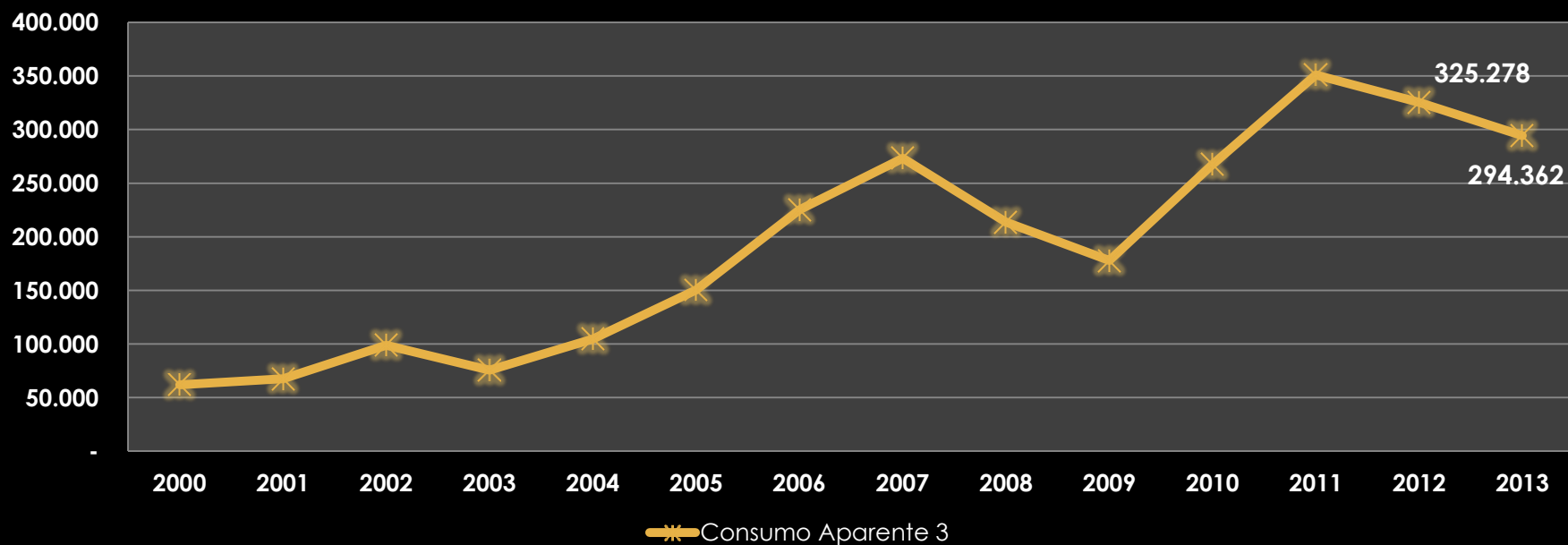
MinCIT
Ministerio de Comercio,
Industria y Turismo

FONTUR
COLOMBIA



ASOCIACIÓN NACIONAL DE IMPORTADORES
DE VEHÍCULOS MOTORIZADOS

Consumo Aparente (Vehículos Particulares)



Fuente: <http://www.andi.com.co/pages/comun/infogeneral.aspx?Id=76&Tipo=2> Declaraciones de importación

Cálculos: Declaraciones de importación - ANDI



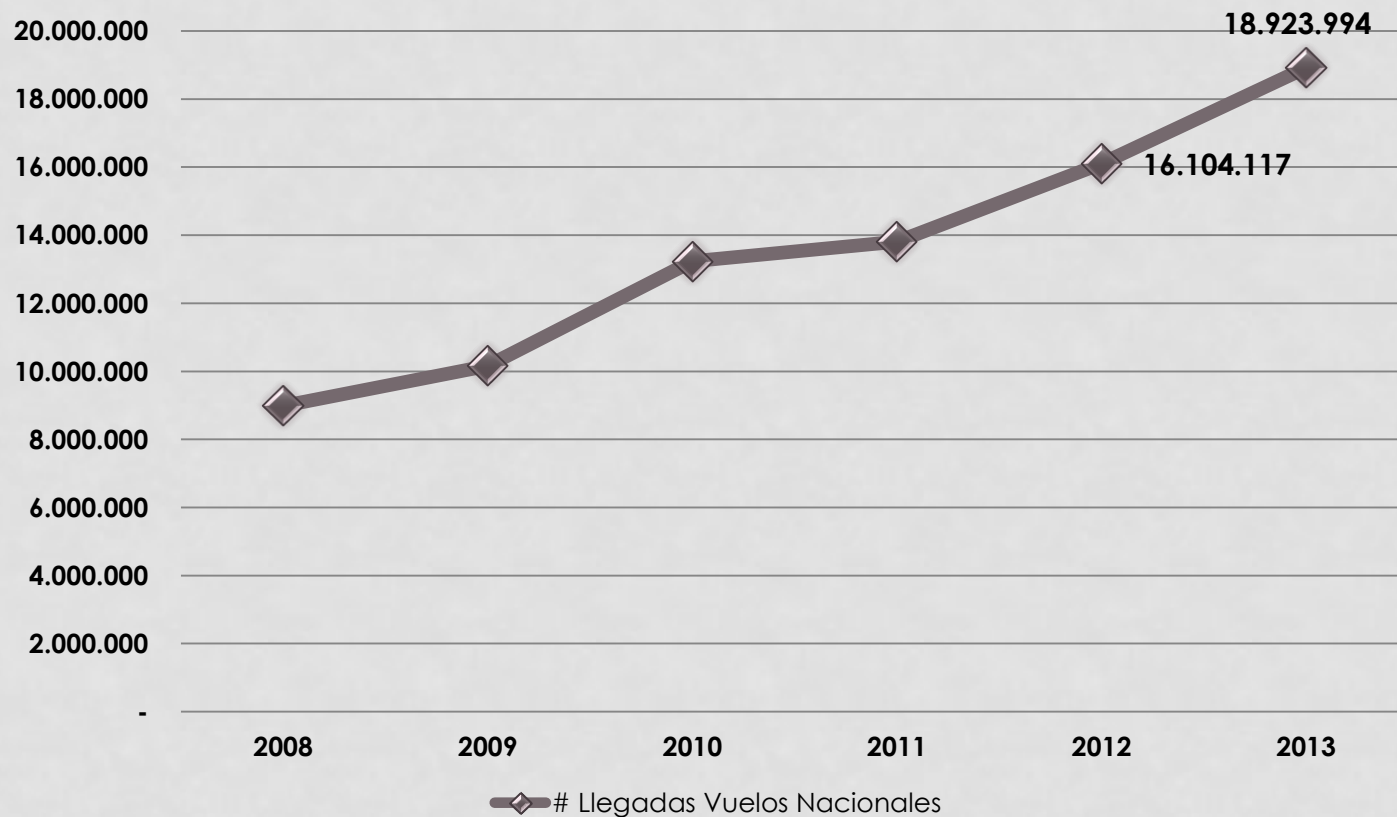
MinCIT
Ministerio de Comercio,
Industria y Turismo

FONTUR
COLOMBIA



ASOCIACIÓN PARA EL DESARROLLO INTERIOR
DEL TRANSPORTE TERRESTRE INFORMACIONAL

Llegadas Vuelos Nacionales



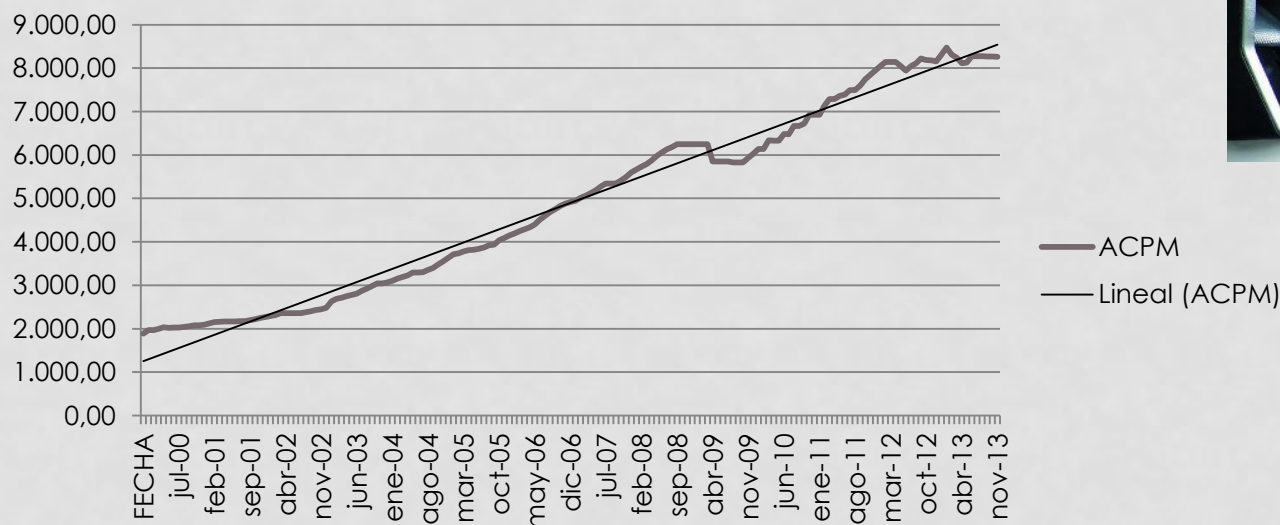


MinCIT
Ministerio de Comercio,
Industria y Turismo

FONTUR
COLOMBIA



PRECIO ACPM (GALÓN)



— ACPM

— Lineal (ACPM)

Fuente: Ministerio de minas y energía

Precio de la gasolina y el ACPM en Colombia para abril de 2014

MME. Bogotá D.C., marzo 31 de 2014. El Ministerio de Minas y Energía informa que para el mes de abril el precio de referencia de venta al público del ACPM aumenta \$74,66 para la ciudad de Bogotá y \$93,32 para el resto del país, mientras la gasolina se incrementa en \$20,72 en todo el territorio nacional.

En Bogotá, el precio de referencia del ACPM es de \$8.433,20 por galón, y el de la gasolina es de \$8.586,35 por galón.



MinCIT
Ministerio de Comercio,
Industria y Turismo

FONTUR CO
COLOMBIA



- Inseguridad Jurídica y alto volumen de nuevos decretos y resoluciones.



- **EL MARCO GENERAL DEL SECTOR TRANSPORTE, NO REPRESENTA CONDICIONES IDONEAS PARA SER COMPETITIVO.**

COMENTARIOS:

- En materia de competitividad no tenemos el escenario idóneo (Esto debe ser la principal obligación del estado)
- El problema de la discusión sobre el precio de los combustibles no es coyuntural, se explica en el marco de una situación estructural, donde el ministerio de transporte debería propender por un sector altamente competitivo, actualizado en sus estructuras de costos y que sea vigilante de la demanda del sector (Fijar pisos de tarifas cada año entre empresarios y gobierno)
- La generación de sinergias y alianzas estratégicas se convierten en la mejor alternativa para fortalecer los procesos de competitividad (Sector Turístico).
- Las iniciativas privadas deben ser más dinámicas que las públicas (Procesos de Integración).